

Le parc des Beaumonts, Montreuil (93) : rapport ornithologique 2012

mardi 15 janvier 2013, par [THORNS David](#) (Date de rédaction antérieure : 31 décembre 2012).

120 espèces ont été identifiées cette année. Le site était relativement moins suivi que d'habitude au printemps et au début d'octobre. Néanmoins il a été visité presque tous les jours de l'année.

Pendant les périodes de migration au printemps et à l'automne, un total de 303 heures de « skywatching » ont été effectuées (-24% par rapport à 2011). Même si la migration de printemps a été plutôt décevante, 2012 était une bonne année avec 210 grands rapaces observés survolant le parc (ce qui représente -6% sur l'année précédente). Un résumé de la migration des rapaces au parc se trouve à la fin de ce rapport (annexe I).

Deux espèces sont mentionnées pour la première fois : l'Aigrette garzette et l'Harle bièvre - les deux ont été observés survolant le parc.

Observateurs au Parc des Beaumonts en 2012 :

AK= Alexis Lamek AL= Alban Larousse CD= Céline Deschamps CF= Corentin Festoc DT= David Thorns GL= Guilhem Lesaffre GM= Gaell Mainguy GP= Guillaume Passy JA= Jacques Anjuerer LS= Laurent Spanneut OL= Olivier Laporte PD= Pierre Delbove PM= Philip Redman PR= Pierre Rousset QD= Quentin Dubost RP= Roland Paul RP= Romain Provost PV= Pierre Rivallin SC= Stéphane Chambris VG= Vincent Gilet YD= Yves Dabry YF= Yves Fleury-Collet

LISTE SYSTÉMATIQUE

Les symboles utilisés sont ceux employés par Pierre Rousset dans la liste des espèces :

C = captivité - issu de captivité ou d'élevage (individus échappés ou lâchés... lors des départs en vacances, notamment).

E = estivant - migrateur visible au printemps et en été, qu'il niche directement sur le site des Beaumonts (la majorité des cas) ou pas.

F = féral - ce terme désigne une espèce issue de captivité ou introduite, mais qui se reproduit en liberté et a formé une population capable de se maintenir sans nouvel apport artificiel. Il est ici utilisé dans un sens plus général. Il désigne une espèce « exotique » qui, parfois au moins, niche en liberté. Un individu donné peut donc provenir de captivité ou être né en liberté.

H = hivernant - migrateur visible en automne et en hiver.

M = migrateur - observé lors des migrations d'automne et de printemps ou bien lors de déplacements erratiques. Le nom des saisons prend ici un sens un peu différent de celui du langage courant. Suivant les espèces, la migration d'automne peut en effet commencer dès août (voire en juillet) et la migration de printemps (le retour des quartiers d'hiver) dès février.

S = sédentaire - présent toute l'année (la population nicheuse locale pouvant être renouvelée ou augmentée de migrateurs et hivernants)

Grand Cormoran *Phalacrocorax carbo* M

Observé deux fois en hiver, le 9 janvier (1) et le 16 décembre (1) [DT].

Noté régulièrement au printemps entre le 4 février et le 16 mai, avec un maximum de 151 oiseaux le 1^{er} avril. Quasiment absent après le 22 avril.

Passage en automne noté pour la première fois (7 oiseaux) le 15 août [DT/PR]. Observé régulièrement en automne jusqu'au 20 novembre, avec un maximum de 159 oiseaux le 22 septembre [CC/DT/PR].

Héron cendré *Ardea cinerea* S M

Un seul oiseau a été observé irrégulièrement durant l'année, à la Mare perchée ou posé sur les arbres alentour. Deux individus sur place le 16 mars [DT].

Quasiment absent au début de l'année - noté pour la première fois le 25 janvier [RP].

Au printemps et en automne, des oiseaux « migrateurs » notés occasionnellement durant les « skywatches » : par exemple, le 20 mars (3) et le 4 mai (2).

Le 19 juin, trois petits groupes (un total de 11 oiseaux) ont été observés en survol vers le sud-ouest, haut dans le ciel, tôt dans la matinée [DT].

Héron pourpré *Ardea purpurea* M

Une observation au printemps.

Mai le 11 (1) [DT].

L'oiseau a été observé en survol vers le nord-est tôt dans la matinée.

Voir annexe II.

Aigrette garzette *Egretta garzetta* M

Observée une fois en survol migratoire en automne.

Novembre le 11 (1) [DT].

Cette donnée constitue la première mention pour le parc.

Cigogne blanche *Ciconia ciconia* M

Observée en survol migratoire à 5 reprises (3 fois au printemps et 2 fois en automne).

Février le 5 (11) [DT] - mars le 21 (2) [SC/PR] - juin le 17 (1) [DT/PR].

Août le 11 (3) [DT] - septembre le 30 (2) [DT].

Cygne tuberculé *Cygnus olor* M

Observé une fois en survol à la fin de printemps.

Juin le 19 (5) [DT].

Oie cendrée *Anser anser* M

Observée à 4 reprises (2 au printemps et 2 en automne).

Février le 19 (91) [PR/DT] - mars le 20 (15) [DT].

Octobre les 27 (27) [JA/QD/PR/DT], 28 (25) [PR/DT].

Bernache du Canada *Branta canadensis* F

Des survols notés à 5 reprises.

Février le 15 (6) [PR] - mars les 4 (2) [PR] , 8 (7) [DT] - avril le 9 (2) [DT] - septembre le 8 (6) [DT].

Tadorne Casarca *Casarca ferruginea* F

Observé une fois au printemps.

Mars le 15 (1) [DT].

L'oiseau est arrivé en vol du sud-ouest à l'aube. Il a passé plusieurs minutes sur place, en se nourrissant aux bords de la Mare Perchée avant de repartir en vol vers le nord-est.

Voir annexe II.

Canard colvert *Anas platyrhynchos* S M

Observé irrégulièrement en petit nombre pendant toute l'année (mais présent principalement fin janvier jusqu'à la fin de juin). Un couple a niché à la Mare Perchée pour la quatrième année consécutive.

Un couple observé pour la première fois sur place le 24 janvier, environ 10 jours plus tôt que l'année précédant [DT]. Apparemment pas observé (absent ?) ensuite avant le 22 février. 'Très installé' sur la Mare Perchée au 8 mars [PR]. Durant le mois de mars, comme en 2011, une véritable bataille parfois entre les 2 couples sur place. Autour du 19 du mois les mâles ont houspillé les femelles du couple opposé, et se bagarraient entre eux [DT].

Comme l'année dernière un groupe de 4 mâles 'vagabonds' présent au printemps. Le 5 avril, ces oiseaux étaient présents à la Mare Perchée ainsi que le couple qui nichait sur place [DT].

Nidification confirmée avec l'apparition de 10 canetons le 23 avril (3 jours plus tard qu'en 2011). Ce nombre a été réduit à 6 (le 27 avril), 4 (le 4 mai), 3 (le 5 mai) et 2 (le 18 mai). Ces 2 jeunes ont été observées quotidiennement jusqu'au 17 juin. Très peu de données après le 25 juin (quasiment absent), lorsqu'un seule jeune était présent à la mare en compagnie d'une femelle et un mâle [PR].

Voir annexe II.

Sarcelle d'hiver *Anas crecca* H M

Une observation au printemps.

Mars le 15 (6) [DT].

Apparemment elles ont passé la nuit à la Mare Perchée et, dérangées à l'aube, ont fait plusieurs fois le tour du site avant de disparaître.

Harle bièvre *Mergus merganser* M

Une observation au début de printemps.

Février le 19 (1) [PR/DT].

L'oiseau a survolé le site vers l'est au milieu de l'après midi. Il constitue la première mention pour le parc.

Balbuzard pêcheur *Pandion haliaetus* M

Observé à 6 reprises : 1 au printemps et 5 en automne.

Mai le 1 (1) [PR].

Août le 11 (1) [DT] - septembre les 8 (1) [PR/DT], 23 (1) [DT], 29 (1) [DT] - octobre le 27 (1) [DT].

Voir annexes I et II.

Milan royal *Milvus milvus* M

Observé en survol migratoire à 5 reprises en automne.

Septembre les 28 (1) [PR], 29 (1) [DT] - octobre les 21 (1) [DT], 22 (2) [OL].

Voir annexe I.

Milan noir *Milvus migrans* M

Noté à 3 reprises au printemps.

Avril le 22 (1) [DT] - mai les 5 (1) [DT], 12 (1) [SC/DT].

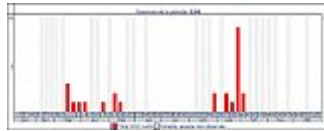
Voir annexe I.

Busard des roseaux *Circus aeruginosus* M

Observé en survol migratoire à 16 reprises (8 au printemps et 8 en automne). Au moins 26 oiseaux sont concernés.

Mars les 18 (3) [SC], 21 (1) [SC/PR] - avril les 1 (1) [CF/GL/PR/DT], 3 (1) [DT], 27 (1) [PR] - mai les 12 (1) [SC/PR], 13 (1) [DT], 20 (1) [PR].

Septembre les 1 (2) [DT], 15 (1) [DT], 16 (1) [DT], 23 (1) [SC/QD], 28 (1) [PR], 29 (7) [DT/PR], 30 (1) [DT] - octobres le 7 (2) [PR/SC].



Voir annexe I.

Busard Saint-Martin *Circus cyaneus* M

Observé à 3 reprises en automne.

Septembre les 22 (1) [CC/DT], 29 (1) [DT/PR] - octobre le 21 (1) [DT].

Voir annexe I.

Busard cendré *Circus pygargus* M

Observée une fois en automne.

Août le 16 (1) [PR].

L'oiseau (un juvénile) survolait très bas au-dessus du site à 14h50, comme s'il envisageait de se percher.

Voir annexe I.

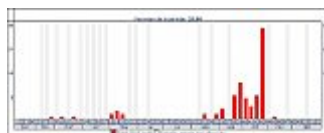
Buse variable *Buteo buteo* M

Une bonne année par rapport à (la bonne) année précédente. Noté à 8 reprises au printemps et à 17 reprises en automne. Exceptionnellement observé en hiver (une donnée en décembre). Au moins 101 oiseaux sont concernés.

Février le 22 (1) - mars les 11 (1), 21 (1) - mai les 1 (2), 8 (1), 12 (1), 13 (1), 20 (2).

Août le 19 (2) - septembre les 1 (2), 8 (4), 22 (4), 23 (5), 28 (2), 29 (4), 30 (8) - octobre les 7 (8), 12 (5), 21 (9), 22 (2), 23 (2), 25 (1), 27 (10), 28 (21) - novembre le 6 (1).

Décembre le 2 (1).



Voir annexes I et II.

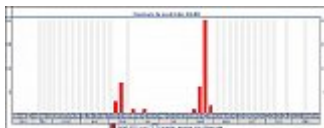
Bondrée apivore *Pernis apivorus* M

Observée en survol migratoire à 12 reprises (4 au printemps et 8 en automne). Au moins 48 oiseaux sont concernés au total.

Mai les 12 (3) [SC/PR/DT] , 20 (8) [PR/DT] - juin les 2 (1) [SC/DT], 17 (1) [DT].

Août les 11 (1) [DT] , 18 (2) [PR/DT] , 19 (6) [DT] , 23 (1) [PM] , 25 (5) [DT] , 26 (18) [PR/DT] -

septembre les 1 (1) [PR/DT] , 2 (1) [PR/DT].



Voir annexes I et II.

[Grands rapaces non identifiés]

Des grands rapaces indéterminés ont été observés à 14 reprises.

17 individus sont concernés (6 au printemps et 8 en automne).

Voir annexe I.

Épervier d'Europe *Accipiter nisus* S

Observé régulièrement (normalement 1-3 individus) pendant toute l'année. Nidification confirmée pour la sixième année consécutive en bordure du parc Mabile, les cris de quémassage des jeunes étant entendus entre fin juillet et début août (comme c'était le cas en 2007-2011).

Les juvéniles ont été notés pour la première fois le 20 juillet (le même date que l'année précédent), volant autour du Bois de Bordure [YC].

Au printemps et (surtout) en automne, des oiseaux « migrants » notés en petit nombre durant les « skywatches », (observé à 9 reprises en automne entre le 23 août et le 10 novembre, avec un maximum de 3 le 21 octobre).

Faucon crécerelle *Falco tinnunculus* S M

Niche aux alentours, 1-3 individus (normalement 1) observés presque quotidiennement.

Bien que la plupart des observations concernent les oiseaux « locaux », l'espèce a été notée parfois en migration active (par exemple 1 le 16 mars , ou 2 le 21 octobre [DT]).

Faucon hobereau *Falco subbuteo* E M

1-3 oiseaux notés au printemps, en été et en automne.

Cet été, l'espèce a été moins fréquemment notée que lors de l'année précédent (observé à 16 reprises au total). Comme d'habitude des oiseaux chassant ensemble au-dessus du parc à la fin d'août (2 le 26 [DT]).

Observé pour la première fois au printemps le 29 avril [DT] - dernière observation en automne le 16 septembre [PR].

Faucon pèlerin *Falco peregrinus* S M

La présence régulière de 2 oiseaux à la proche Porte d'Ivry (94) a rendu le Pèlerin moins rare. Noté à 6 reprises (beaucoup moins que l'année dernière), sporadiquement durant toute l'année.

Février les 19 (1) [PR/DT], 22 (1) [PR] - mars le 18 (1) [SC/PR/DT] - mai le 15 (1) [DT] - août le 16 (1)

[PR] - septembre le 28 (1) [PR].

Faucon émerillon *Falco columbarius* M

Observé en survol migratoire vers le sud-ouest à 2 reprises en automne.

Octobre les 21 (1) [DT] , 27 (1) [DT].

Poule d'eau *Gallinula chloropus* S

Résidente - 1-9 oiseaux observés presque quotidiennement durant toute l'année.

Nidification confirmée à la Mare Perchée et à la Mare de Brie : 1 couple à chaque endroit a produit chacun deux nichées. Copulation observée à la Mare Perchée tôt dans la matinée le 19 avril [DT]. Un poussin a été observé pour la première fois à la Mare Perchée le 27 avril [PR], et à la Mare de Brie le 5 mai [DT].

Deux nichées successives dans chacune des deux mares : 2 poussins à la Mare de Brie et 1 poussin noté à la Mare Perchée le 17 juin [DT].

Il est fort probable que la population de rats, installée depuis 2-3 ans à la Mare Perchée et en augmentation, soit responsable de la perte de plusieurs jeunes poussins.

Vanneau huppé *Vanellus vanellus* M

Observé en survol vers le sud, toujours en petits groupes, à 4 reprises en automne.

Octobre les 7 (125) [PR], 21 (240+) [DT] - novembre les 1 (2) [DT] , 10 (1) [DT].

Chevalier guignette *Actitis hypoleucos* M

1 observation au printemps.

Mai le 4 (1) [DT].

Chevalier cul-blanc *Tringa ochropus* M

Observés à 4 reprises (3 au printemps et 1 en automne).

Avril les 3 (1) [DT] , 4 (1) [DT] - mai le 3 (1) [DT].

Juillet le 25 (1) [DT].

Bécasse des bois *Scolopax rusticola* M H

Observé 2 fois au printemps.

Mars le 13 (1) [DT] - avril le 9 (1) [DT].

Bécassine des marais *Gallinago gallinago* M

Une observation au printemps.

Mars le 13 (1) [DT].

L'oiseau a survolé le parc vers le nord, tôt dans la matinée.

Mouette rieuse *Chroicocephalus ridibundus* S M

Observée régulièrement en petite quantité (en général entre 1 et 10 oiseaux) survolant le parc en hiver, au début de printemps et en automne. Peu commune et irrégulière entre avril et mi-septembre.

Des nombres plus importants (multiples survols) notés en hiver, surtout en février avec un maximum de 161 le 19 [PR/DT]. Des petits groupes notés, survolant vers le nord, tôt dans les matinées durant le mois de mars (jusqu'au 21 mars) [DT].

Occasionnellement un individu observé sur place, se posant parfois : par exemple à la Mare Perchée (le 31 octobre, DT), ou sur la lampadaire du dépôt (le 6 février, PR).

Mouette mélanocéphale *Larus melanocephalus* M

Observée en survol migratoire à 2 reprises au printemps.

Mars le 8 (1) [PR] - mai le 5 (3) [DT].

Goéland cendré *Larus canus* S M

Peu commun - observé en petite quantité à 5 reprises.

Janvier les 1 (1) [PR/DT] - février les 7 (1) [PR], 12 (1) [DT], 19 (3) [PR/DT].

Juillet le 12 (1) [DT].

Goéland argenté *Larus argentatus* S M

Survols. Observé régulièrement en petite quantité (en général 1-2 oiseaux) en hiver, au printemps et en automne. Observé principalement en février et mars, avec des nombres plus importants parfois (par exemple un groupe de 20 en survol ouest le 9 mars [DT]). Peu observé et irrégulier après la troisième semaine de mars.

Goéland leucophée *Larus michahellis* H M

Observé moins souvent que l'espèce précédente, et moins souvent qu'en 2011. Noté à 8 reprises (6 au printemps et 2 en automne).

Février le 2 (1) [PR], 12 (1) [DT] - avril les 4 (2) [DT], 8 (7) [DT], 21 (1) [PR/DT], 27 (6) [PR].

Septembre le 23 (6) [SC/QD/DT] - octobre le 27 (4) [JA/PR/DT].

Goéland brun *Larus fuscus* S M

Relativement commun - noté en petite quantité en hiver, au printemps et en automne. Maximum de 13 observé le 27 octobre [DT]. Pas de données en juin-juillet.

[Goéland indéterminé] *Larus sp.*

Des goélands indéterminés en survol sont notés en petit nombre durant toute l'année. Parfois, des nombres plus importants sont observés, par exemple : 27 le 29 février [DT].

Sterne pierregarin *Sterna hirundo* M

1 observation au printemps.

Avril le 9 (1) [DT].

Voir annexe II.

Pigeon biset *Columba livia* S

Résident commun, observé tous les jours.

Pigeon colombin *Columba oenas* S M

Nichant aux alentours, un résident relativement commun, généralement noté en survol (un ou deux individus) pendant toute l'année. Jusqu'à 3 individus notés parfois sur les toits des immeubles au nord-est (et en dehors) du parc, où l'espèce est soupçonnée de nicher.

Comme d'habitude de petits groupes d'oiseaux notés parfois volant vers l'ouest au printemps. Très rarement observé posé dans le parc. Occasionnellement les 'parades' notées sur place, par exemple : mars les 8 et 17, et août le 27 [DT].

Pigeon ramier *Columba palumbus* S M

Résident commun, nichant sur le site - observé tous les jours.

Les effectifs sur place sont relativement faibles, mais augmentés par les déplacements d'individus ou de petits groupes survolant le parc en hauteur et dans diverses directions. Survols multiples quotidiennement vers le nord-est tôt dans les matinées durant août et septembre [DT].

En fin de période de nidification (à partir du fin juin), des groupes composés d'adultes et de juvéniles sont régulièrement notés sur la pelouse nord.

Des groupes migratoires notés occasionnellement, par exemple : mars le 9 (90) [PR], octobre le 27 (110) [JA/QD/PR/DT], novembre le 6 (180) [PR].

Tourterelle turque *Streptopelia decaocto* S

Résidente relativement commune. 1-2 oiseaux observés régulièrement en vol ou plus rarement posés dans les arbres, à la mare perchée ou à la déchetterie.

Tourterelle des bois *Streptopelia turtur* M

Migratrice peu commune. Notée à 4 reprises (3 au printemps et 1 en automne).

Mai les 1 (2) [DT], 10 (1) [DT], 15 (1) [DT].

Août le 9 (1) [DT].

Très rarement observé posé dans le parc il est intéressant que l'oiseau du 15 mai ait été trouvé sur place à l'aube, chantant d'un arbre près de la Cascade (voir annexe II).

Chouette hulotte *Strix aluco* S M

Entendue à plusieurs reprises en été (juillet et août), en général entre 04h00-05h00 [YF].

Martinet noir *Apus apus* E M

Commun en été - observé tous les jours.

Noté pour la première fois le 13 avril [DT]. Dernière observation le 8 septembre [PR/DT].

En général moins d'oiseaux observés en comparaison avec des années précédentes.
Premier arrivage en nombre le 27 avril (c60) [PR]. Nidification confirmée le 19 juin dans un bâtiment à l'entrée du parc sur la rue Galilée [DT].

De petits groupes de migrateurs sont notés volant vers le sud (100+) le 1 août [DT].

Moins observé après la troisième semaine d'août. La dernière donnée est celle de 29 oiseaux le 8 septembre [PR/DT].

Voir annexe II.

Perruche à collier *Psittacula krameri* F

Relativement commune - ne nichant pas au parc. Les observations se rapportent habituellement à des individus ou de petits groupes volant bruyamment au-dessus du parc, souvent vers le nord-est.

Quasiment absente au début de l'année (janvier-mars) - notée pour la première fois le 2 mars [PR]. Pas observée en juin-juillet. Maximum de 17 oiseaux le 30 septembre [DT]. Les oiseaux ont été observés se posant sur place parfois, (par exemple, le 16 mars [DT]) - ce comportement reste relativement rare.

Calopsitte élégante *Nymphicus Hollandicus* C

Une observation au printemps.

Mai le 22 (1) [OL].

Pic vert *Picus viridis* S

Au moins un couple nichant dans ou aux alentours du parc - observé ou entendu presque quotidiennement toute l'année.

Au moins 1 juvénile noté régulièrement à la fin d'été et en automne (vu pour la première fois le 12 juillet [DT]).

Pic épeiche *Dendrocopos major* S

Au moins un couple (plus probablement trois) résident et nichant au parc ou aux alentours - observé ou entendu presque quotidiennement pendant toute l'année.

Pic épeichette *Dendrocopos minor* S

Résident, plutôt discret. 1-2 oiseaux irrégulièrement pendant toute l'année.

Tambourinage le 29 janvier [DT].

Nidification confirmée : un individu survolait la Cascade (3 fois par heure environ), transportant nourriture dans le bec, pendant 6 jours consécutifs entre le 7-13 mai [QD/PR/DT].

Torcol *Jynx torquilla* M

1 donnée au printemps.

Avril le 29 (1) [DT].

Voir annexe II.

Alouette des champs *Alauda arvensis* M

Survols. Migratrice assez commune au printemps et en automne.

Au printemps observée pour la première fois le 19 février [DT]. Observée ensuite à 8 reprises jusqu'au 16 mars, avec un maximum de 23 le 4 mars [SC/PR/DT].

Observée pour la première fois en automne le 19 octobre [OL]. Notée ensuite à 7 reprises jusqu'au 5 novembre [JA]. Maximum de 172 le 19 octobre [OL].

Alouette lulu *Lullula arborea* M

Survols. Alors qu'elle est beaucoup moins commune que l'espèce précédente, un migrateur régulier.

Notée cette année une seule fois, en automne. Les oiseaux se dirigeaient vers le sud-est (contrairement à leurs habitudes et aux autres migrateurs ce jour là).

Octobre le 21 (3) [DT].

Hirondelle de rivage *Riparia riparia* E M

Migratrice au printemps et en automne en petit nombre (en général 1-2 oiseaux notés). Moins observée que l'année dernière, à 4 reprises (1 au printemps, 1 en été et 2 fois en automne).

Mai le 13 (1) [DT] - juillet le 12 (1) [DT] - août les 12 (2) , 19 (1) [DT].

Hirondelle de cheminée *Hirundo rustica* E M

Migratrice commune au printemps et à l'automne. Très peu observée durant l'été (juin-juillet).

Observée pour la première fois le 1 avril [CF/GL/PR/DT]. Des migrateurs printaniers notés en petit nombre presque quotidiennement jusqu'au 20 mai, avec un maximum de 19 le 28 avril.

Migrateurs d'automne observés régulièrement du 11 août au 11 novembre (2 oiseaux) [DT], avec un maximum de 110 le 16 septembre [PR/DT].

Hirondelle de fenêtre *Delichon urbicum* E M

Migratrice au printemps et à l'automne. De petits nombres notés irrégulièrement durant l'été.

Observée pour la première fois le 14 avril [DT]. Dernière donnée le 12 octobre [DT].

Au printemps, 1-10 oiseaux notés en migration à plusieurs reprises jusqu'au 13 mai.

Un oiseau apparemment en migration active vers le nord-est a survolé le parc tôt dans la matinée du 19 juin [DT].

Observée en petites quantités durant la migration d'automne entre le 12 août et le 12 octobre, avec un maximum de 38 le 29 septembre [PR/DT].

Pipit farlouse *Anthus pratensis* M

Un migrateur relativement commun au printemps et surtout en automne.

Exceptionnellement observé en hiver : Février les 5 (2) [DT] , 6 (3) [PR] , 9 (2) [PR] - décembre les 8 (1) [CF/DT], 15 (1) [PR].

Les oiseaux du 5 février sont arrivés après une tombée de neige pendant la nuit :

Migration au printemps entre le 13 mars et le 22 avril, avec un maximum de 58 le 14 avril [DT].

Absent en été (23 avril-5 septembre).

Première donnée d'automne le 6 septembre (2). Observé irrégulièrement ensuite en petite quantité, avec un faible pic de 15 le 5 octobre [PR]. Dernière observation le 21 octobre [DT].

Pipit des arbres *Anthus trivialis* M

Un migrateur relativement commun au printemps et en automne.

Observé pour la première fois au printemps le 5 avril [DT]. Ensuite observé régulièrement jusqu'au 7 mai inclus. « Tombée » évidente pendant la matinée brumeuse du 28 avril lorsque plusieurs oiseaux (12+) ont été trouvés sur place.

Première observation d'automne le 13 août - observé ensuite en petites quantités (1-5) jusqu'au 29 septembre [DT].

Voir Annexe II.

Pipit rousseline *Anthus campestris* M

Migrateur rare. Une donnée au début de l'automne.

Août le 18 (1) [DT].

L'oiseau a survolé la Butte Sud, tôt dans la matinée, en criant.

Bergeronnette grise *Motacilla alba* M

Migratrice relativement commune au printemps et à l'automne.

Première donnée le 3 mars [DT]. Ensuite, notée régulièrement en petites quantités à jusqu'au 13 avril, avec un maximum de 17 le 22 mars.

Absent en été (23 mars-28 septembre).

Observée en automne du 29 septembre jusqu'au 31 octobre - maximum de 62 le 5 octobre [PR].

Bergeronnette printanière *Motacilla flava flava* M

Un migrateur relativement commun au printemps et en automne.

Première mention le 7 avril [DT]. Ensuite notée en petite quantité à 7 reprises jusqu'au 3 mai.

Observée pour la première fois en automne le 18 août. Puis jusqu'à 13 oiseaux notés à 7 reprises jusqu'au 11 septembre.

Bergeronnette des ruisseaux *Motacilla cinerea* S M

Résidente et migratrice peu commune - ne niche pas au parc. Observée irrégulièrement.

Comme d'habitude observée principalement durant la deuxième partie de l'année - aucune observation entre le 12 mars et 24 août. .

Observée assez régulièrement en petit nombre (normalement 1) durant les 4 derniers mois de l'année. Des oiseaux apparemment en migration active notés à 6 reprises entre le 13 septembre et le 5 octobre.

Troglodyte mignon *Troglodytes troglodytes* S

Résident commun - normalement 1-4 oiseaux observés tous les jours.

Accenteur mouchet *Prunella modularis* S M

Résident et commun, nichant au parc - observé tous les jours.

Comme d'habitude, plusieurs oiseaux chantent durant la deuxième partie de février et le mois de mars, rendant l'espèce facile à trouver (beaucoup plus discrète en été).

Rougegorge familier *Erithacus rubecula* S M

Résident assez commun - 1-4 oiseaux observés presque tous les jours.

Comme l'espèce précédente, plus discret durant la période de nidification. 1 juvénile noté le 1 septembre [DT]. Plusieurs oiseaux chantant le 6 novembre [PR].

Les nombres sont augmentés au printemps et à l'automne par les migrateurs (par exemple : 8 le 20 octobre).

Rossignol philomèle *Luscinia megarhynchos* E M

Moins évidente que l'année dernière ; 1-2 couples nicheurs estimés.

Notée pour la première fois le 19 avril, un individu chantant sur la Sentier des Vergers dans son coin habituel, en face du 108 rue de Quatre Ruelles [DT]. Ensuite, 1-2 individus entendus ou vus jusqu'au 24 mai [JA/PR]. 'Au moins' 2 chanteurs sur place le 27 avril [DT].

En automne des migrateurs ont été notés à 4 reprises : août les 13 (1), 18 (2), 27 (2) - septembre le 1 (1) [DT].

Rougequeue noir *Phoenicurus ochruros* M

Migrateur plutôt irrégulier et peu commun. Absent durant l'été, alors qu'il niche aux proches alentours. 1-6 oiseaux notés à 14 reprises (5 au printemps et 9 en automne). Noté en automne

surtout sur les toits des bâtiments au nord-est (et en dehors) du parc.

Mars les 15 (3) [PR/DT], 16 (1) [DT], 22 (1) [DT] , 29 (1) [PR] - avril le 13 (1) [DT].

Septembre les 16 (6) [DT] , 19 (1) [PR], 22 (2) [PR/DT], 29-30 (2) [DT] - octobre les 5 (1) [PR] , 20-21 (1) [DT], 22 (2) [OL].

Rougequeue à front blanc *Phoenicurus phoenicurus* M

Migrateur peu commun. Observé à 11 reprises (4 au printemps et 7 en automne).

Avril les 7 (1) [DT], 8 (1) [DT] , 28 (1) [DT] - mai le 24 (1) [JA].

Août les 18 (1) [DT], 24 (1) [DT] - septembre les 1 (2) [PR/DT], 6 (1) [DT], 13 (1) [DT], 19 (1) [PR], 23 (1) [CF/DT].

Traquet tarier *Saxicola rubetra* M

Migrateur peu commun. Observé une fois en automne.

Août le 24 (1) [DT].

Traquet pâtre *Saxicola rubicola* M

Migrateur peu commun. Observé à 3 reprises (1 au printemps et 2 en automne).

Mars le 15 (3) [PR/DT].

Septembre le 16 (1) [PR/DT] - octobre le 19 (1) [OL].

Voir annexe I.

Merle à plastron *Turdus torquatus* M

Migrateur régulier mais peu commun. 1-4 oiseaux notés à 8 reprises (6 au printemps et 2 en automne).

Mars le 29 (1) [PR] - avril les 11 (1) [DT], 28 (1) [DT], 30 (1) [DT] - mai les 3 (4) [DT], 5 (2) [DT].

Septembre le 28 (1) [PR] - octobre le 19 (1) [OL].

Merle noir *Turdus merula* S M

Résident commun, nichant au parc. Petits nombres (normalement 1-5 oiseaux) observés tous les jours. Des effectifs plus importants sont notés parfois à la fin d'automne et en hiver (par exemple, au moins 25 le 29 janvier [DT]).

Grive litorne *Turdus pilaris* H M

Migratrice peu commune à la fin d'automne, au printemps et en hiver. Notée (surtout en survol migratoire) en petite quantité à 9 reprises au début de l'année (9 février -9 avril). Notée à 6 reprises en automne.

Février les 9 (1), 17 (2), 20 (5) - mars les 11 (1), 15 (2), 21 (2), 22 (1), 29 (4) - avril le 9 (2).

Octobre les 27 (17), 28 (3) - novembre les 6 (2), 7 (1), 10 (20), 11 (8).

Grive musicienne *Turdus philomelos* S M

Résidente commune, bien que plutôt discrète, nichant au parc (au moins 3 couples estimés). En général, 1-5 oiseaux observés chaque jour. Les nombres sont augmentés au printemps et en automne par les migrants.

Chant entendu le 28 janvier [PR]. Plusieurs chanteurs sur place début mars. Une faible « tombée » a été constaté le 3 mars avec 15+ oiseaux sur place [DT]. Jusqu'à 45 oiseaux notés sur place et/ou en vol vers le nord à la fin du mars/début avril.

Plus discrète en été. Juvénile notée le 1 juin [OL]. Des nombres plutôt faible cette automne par rapport aux années précédentes (migration évidente surtout entre 5-30 octobre).

Grive mauvis *Turdus iliacus* H M

Migratrice relativement commune au printemps et à la fin d'automne - observée irrégulièrement en petite quantité en hiver.

1-10 oiseaux environ observés sur place au début de l'année. Migration notée au printemps à 16 reprises entre le 20 février et le 22 mars, avec un maximum de 28 le 22 mars. Comme l'année dernière un individu plus tardif a été présent sur place en avril (le 11 [DT]).

Observée pour la première fois en automne le 13 octobre. Des migrants notés jusqu'au 7 novembre, avec un maximum de 32 le 20 octobre. Pas de données en décembre.

Grive draine *Turdus viscivorus* S M

Résidente relativement commune, 1-3 oiseaux observés régulièrement au début du printemps, en automne et (surtout) en hiver. Nidification probable dans le parc ou aux alentours. Très peu observée à la fin du printemps et en été (presque absente de fin mars jusqu'à la fin de septembre).

Observée en migration active en petite quantité : au printemps notée à 7 reprises du 12 au 29 mars. En automne 1-5 oiseaux notés survolant le parc vers le sud à 3 reprises, du 13 au 22 octobre.

Locustelle tachetée *Locustella naevia* M

Migrateur rare. Une donnée au printemps.

Avril le 11 (1) [DT].

L'oiseau chantait tôt dans la matinée à quelques mètres de la Mare Perchée (du même buisson où un individu avait chanté en 2010).

Rousserolle effarvate *Acrocephalus scirpaceus* E M

Encore une année plutôt décevante : comme en 2011 *A.scirpaceus* était plus discrète que d'habitude. 1-2 oiseaux observés irrégulièrement au printemps, autant à la Mare Perchée qu'en dehors. Nidification possible mais pas confirmée à la Mare Perchée.

Première donnée au printemps le 27 avril [DT]. Observée pour la dernière fois le 22 octobre [PR].

Pas observée du 23 mai au 7 juillet. Migrants en automne notés à 5 reprises : septembre le 5 (1)

[DT], octobre les 13 (1) [DT], 20 et 21 (1) [DT], 22 (2) [PR].

Il est possible que la très (trop ?) sévère coupure de la roselière tout au début du printemps, faite depuis deux ans par les autorités responsable, ait un impact négatif sur le bien être de cette espèce dans le parc.

Rousserolle verderolle *Acrocephalus palustris* E M

Observée à 3 reprises au printemps.

Mai les 24 (1) [PR] , 30 (1) [DT] - juin le 17 (1) [PR/DT].

L'oiseau du 30 mai et du 17 juin chantait depuis les mauvaises herbes à la Compost, à quelques mètres de la Cascade - il pourrait s'agir du même individu.

Voir annexe II.

Phragmite des joncs *Acrocephalus schoenobaenus* M

Migrateur plutôt rare. Observé une fois au printemps.

Avril le 28 (1) [QD/DT].

L'oiseau était trouvé à l'aube dans la roselière à la Mare Perchée. Il faisait partie d'une « tombée » évidente des migrateurs durant la nuit du 27-28.

Fauvette des jardins *Sylvia borin* E M

Estivante nicheuse, migratrice. 1-2 couples nicheurs estimés.

Première donnée le 1 mai [DT]. Chant entendu régulièrement jusqu'au 7 juillet. Discrète et peu observée durant l'été - une seule observation en août (le 14 [DT]).

Observée 2 fois en septembre : le 7 (1) [PR] et le 15 (1) [DT].

Fauvette à tête noire *Sylvia atricapilla* H E M

Estivante nicheuse et migratrice commune - vue et/ou entendue presque tous les jours du 16 mars jusqu'au 24 octobre (la dernière observation de l'année). Comme l'année dernière (et contrairement aux années précédentes) relativement peu d'oiseaux notés à la fin d'automne.

Notée une fois en hiver au début de l'année : janvier le 28 (1) [PR]. Première donnée au printemps le 1 mars [PR]. Au moins 20 oiseaux sur place (et beaucoup de chanteurs) au 19 avril [DT].

Fauvette babillarde *Sylvia curruca* E M

Il semble que nous ayons perdu cette belle espèce en tant que nicheur au parc. Néanmoins une amélioration sur 2011 avec 6 données au printemps (pas notée en automne). Chant entendu de la friche à quelques reprises.

Avril les 28 (1) [DT] , 29 (1) [DT] - mai les 1 (1) [DT], 4 (1) [DT], 11 (1) [DT] , 28 (1) [PR].

Fauvette grisette *Sylvia communis* E

Estivante nicheuse assez commune - vue et/ou entendue régulièrement. Moins observée que l'année précédente. 1-2 couples nicheurs estimés.

Première donnée au printemps le 27 avril [PR] (tardive). Dernière observation en automne le 8 septembre [PR/DT].

Hypolais polyglotte *Hippolais polyglotta* E M

Estivante nicheuse assez commune. Une année plutôt décevante - nidification possible mais pas confirmée.

Observée pour la première fois au printemps le 4 mai [DT]. Vue et/ou entendue à quelques reprises jusqu'au 2 juin [PR]. Pas de données ensuite, sauf un individu trouvé dans la Petite Prairie tôt dans la matinée du 13 août (probablement un migrateur) [DT].

Pouillot fitis *Phylloscopus trochilus* E M

Estivant et migrateur peu commun, ne nichant pas au parc. Noté au printemps, été et automne.

Première donnée au printemps le 27 mars [PR]. Pas noté ensuite avant le 25 avril (1) [DT]. 1-4 oiseaux observés quotidiennement ensuite jusqu'au 4 mai.

Pas observé entre le 4 mai et le 1 août.

1 chantant le 18 août [DT]. Noté régulièrement à la fin d'août et début septembre. Observé pour la dernière fois le 14 septembre [DT].

Pouillot siffleur *Phylloscopus sibilatrix* M

2 données au printemps.

Avril le 28 (1) [DT] - mai le 24 (1) [PR].

L'oiseau d'avril faisait partie d'une « tombée » évidente des migrants : visiblement agité, l'oiseau se déplaçait autour du Parc Mabilles en chantant. L'oiseau de mai, aussi un chanteur, a été trouvé sur le Sentier des Vergers (côté friche sud-est) - au même endroit où l'observateur en avait vu un l'année précédente.

Pouillot véloce *Phylloscopus collybita* E M

Commun en été - observé tous les jours. Au moins 5 couples nicheurs estimés.

Présent sur place au début de l'année : 1-2 oiseaux observés du 1 au 11 janvier [JA/PR/DT].

Première donnée au printemps le 9 mars (chant) [PR/DT]. Ensuite jusqu'à 10 oiseaux notés quotidiennement durant l'été. Observé le 28 avril en train d'amener des plumes dans leur nid, situé à 30cm de haut dans un roncier [GP].

Comme en 2011, et contrairement aux années précédentes, plutôt faible présence en automne (en général 1-6 oiseaux notés chaque jour en août, septembre et octobre).

Les effectifs ont baissé en novembre : 1-2 oiseaux observés irrégulièrement jusqu'au 24 novembre. Un individu sur place le 24 décembre, la dernière donnée de l'année [PR].

Roitelet huppé *Regulus regulus* S M

Résident peu commun - nidification non confirmée.

Observé en petite quantité (1-6 oiseaux) au début et à la fin de l'année - pas de données entre le 19 mars et le 21 octobre.

Roitelet triple-bandeau *Regulus ignicapillus* S M

Résident peu commun. Nidification possible mais non confirmée.

1-3 oiseaux présents en hiver au début de l'année- noté à 8 reprises du 1 janvier au 29 février [JA/PR/DT]. Un mâle chanteur observé le 9 [PR] et le 11 mars [DT]. Un chanteur observé dans la friche le 1 mai [DT].

Pas observé entre le 1^{er} mai et le 27 août.

Presque absent à la fin de l'année (noté 3 fois en septembre - décembre).

Gobemouche gris *Muscicapa striata* M

Migrateur peu commun au printemps et en automne. Observé à 7 reprises (4 au printemps et 3 en automne).

Avril le 30 (2) [DT] - mai les 1 (1) [DT], 4 (1) [DT], 18 (1) [DT].

Août les 18 (1) [DT], 21 (1) [DT], 23 (1) [DT].

Gobemouche noir *Ficedula hypoleuca* M

Migrateur peu commun - noté à 13 reprises (2 au printemps et 11 en automne).

Avril les 28 (1) [DT], 30 (1) [DT].

Août les 13 (1) [DT], 14 (2+) [DT], 15 (1) [DT], 17 (1) [PR], 18 (1) [DT], 31 (1) [DT] - septembre les 1 (3) [PR/DT], 4 (1) [DT], 7 (1) [PR], 8 (3) [DT], 9 (1) [PR].

Mésange charbonnière *Parus major* S M

Résidente commune - 1-6 oiseaux observés quotidiennement.

Mésange noire *Periparus ater* H M

Migratrice et hivernante plutôt rare. Une bonne année ; notée pour la première fois le 30 septembre [SC/DT]. 1-5 oiseaux observés ensuite régulièrement (surtout dans la partie nord du parc) jusqu'à la fin de l'année.

Voir annexe II.

Mésange bleue *Cyanistes caeruleus* S M

Résidente commune, nichant au parc. Un peu moins nombreuse que P.major - normalement 1-4 oiseaux observés tous les jours.

Mésange huppée *Lophophanes cristatus* H M

Plutôt rare. Observée à 3 reprises.

Mars le 4 (3) [SC/PR] - octobre le 22 (1) [PR] - novembre le 7 (1) [PR].

Les oiseaux ont été observés autour des divers conifères de la pelouse nord.

Mésange nonnette *Parus palustris* S

Une bonne année pour cette espèce qui a fait son retour après une absence de presque 2 ans. Notée à 11 reprises à la fin de l'année, du 18 août au 10 novembre. Un couple isolé, se déplaçant indépendamment des autres mésanges, a été présent à la fin d'août/début septembre [DT].

Août les 18 (1), 23 (1), 24 (1), 26 (2), 27 (2) - septembre les 2 (2), 8 (1), 29 (3+) - octobre les 5 (1), 21 (1) - novembre le 10 (1).

Mésange à longue queue *Aegithalos caudatus* S

Résidente relativement commune - nidification confirmée (1-2 couples estimés).

1-10 oiseaux observés irrégulièrement durant toute l'année. Un couple observé construisant un nid à l'entrée Jean Moulin le 3 mars [DT]. Un nid trouvé le 10 mars à l'entrée Saudelier : lierres autour d'un tronc pas gros (et lierre peu épais) [PR]. Des juvéniles notées pour la première fois le 10 juin [OL].

Comme d'habitude, *A. caudatus* a été soit très discrète, soit absente durant une période en été (pas de données entre le 1 juin et le 15 août).

Sittelle torchepot *Sitta europaea* S

Curieusement discrète et/ou rare au parc. Une bonne année avec 2 oiseaux notés à plusieurs reprises à la fin de l'année.

Janvier le 29 (1) [PR] - mars le 3 (1) [PR].

1-2 oiseaux observés à 14 reprises à partir du 29 août (un couple vu régulièrement du 8 au 23 septembre [DT]).

Décembre le 26 (1) [PR].

Grimpereau des jardins *Certhia brachydactyla* S

Résident nicheur (au moins 2 couples estimés). Des oiseaux isolés observés régulièrement durant toute l'année, alors que l'espèce est plus discrète au printemps et au début de l'été (surtout de mi-mars à mi-août).

Pie bavarde *Pica pica* S

Résidente très commune : 5-20 oiseaux observés tous les jours.

Geai des chênes *Garrulus glandarius* S M

Résident assez commun - nichant au parc. Normalement 1-3 oiseaux observés tous les jours.

Contrairement à l'année précédente, migration active noté en automne : observé à 11 reprises du 2 septembre au 21 octobre, avec un maximum de 16 le 15 septembre [PR/DT].

Choucas des tours *Corvus monedula* H M

Peu commun - observé à 5 reprises.

Février les 2 (1) [PR], 22 (5) [PR] - mars le 7 (3) [DT].

Octobre les 13 (c28) [DT], 21 (21) [PR/DT].

Corbeau freux *Corvus frugilegus* M

Migrateur peu commun. Les observations se rapportent habituellement à de petits groupes lâches de moins de 10 individus en survol. Observé moins qu'en 2011, durant les mois de février, mars, mai, octobre et novembre.

Au printemps, 1-2 oiseaux notés à 9 reprises entre le 2 février et le 7 mai.

1-4 oiseaux observés en automne, à 9 reprises entre le 7 octobre et le 10 novembre.

Corneille noire *Corvus corone* S

Résidente commune, nicheuse. Entre 1 et 10 oiseaux observés tous les jours.

Parfois des nombres plus importants notés (par exemple, un groupe de 25 oiseaux sur place le 21 octobre [DT]).

Étourneau sansonnet *Sturnus vulgaris* S M

Résident commun, nichant au parc. Observé en petites quantités quotidiennement.

Un groupe d'une douzaine se nourrit sur le site autour du 22 avril [PR]. Au printemps, migration évidente du 29 février au 21 mars. Noté à 7 reprises avec un maximum de 23 (en vol est) le 9 mars [DT].

En automne, migration notée à 12 reprises du 14 septembre au 6 novembre avec un pic autour du 20-21 octobre (432 oiseaux notés en survol vers l'ouest le 20 octobre [DT]).

Loriot d'Europe *Oriolus oriolus* M

Migrateur plutôt rare, mais régulier. Observé à 3 reprises au printemps.

Avril les 28 (1) [DT], 30 (1) [DT] - mai le 24 (1) [JA].

L'oiseau du 28 avril, un mâle, faisait parti d'une « tombée » évidente de migrants. Il chantait depuis les grands arbres autour du Parc Mabilles pendant la matinée.

Moineau domestique *Passer domesticus* S

Résident assez commun, nichant aux alentours. Normalement 1-4 oiseaux observés tous les jours.

Pinson des arbres *Fringilla coelebs* S M

Relativement commun en hiver - observé en petites quantités presque tous les jours. Discret et très peu observé en été (un chanteur entendu parfois en juin et juillet).

Migrateur commun en début de printemps : vu en vol vers le nord-est à 21 reprises du 29 février au 14 avril, avec un maximum de 187 le 13 mars [DT].

Migration notée à la fin d'automne, avec des nombres moyens observés à 18 reprises en survol vers l'ouest/sud-ouest entre le 29 septembre et le 11 novembre. Maximum de 164 le 19 octobre [OL].

Pinson du Nord *Fringilla montifringilla* H M

Migrateur et hivernant peu commun mais régulier. Apparemment pas présent sur place en hiver. Migration notée au printemps et en automne.

Peu de données au printemps ; jusqu'à 12 oiseaux notés à seulement 2 reprises en mars, (le 10 [DT] et le 23 [PR]).

En automne, observé pour la première fois le 19 octobre [OL]. Ensuite noté à 9 reprises en petite quantité jusqu'au 11 novembre.

Linotte mélodieuse *Carduelis cannabina* M

Migratrice assez commune notée au passage au printemps et en automne.

Première observation au printemps le 11 mars [SC/PR/DT]. Notée en petite quantité ensuite à 18 reprises jusqu'au 12 mai.

Premières données en automne (17 oiseaux) le 5 octobre [PR]. Notées ensuite à 7 reprises jusqu'au 11 novembre.

Sizerin flammé *Carduelis flammea* H M

Hivernant et migrateur plutôt rare.

Observé à 3 reprises en survol (1 au printemps et 2 en automne).

Avril le 8 (1) [DT].

Octobre les 21 (5) [DT], 27 (1) [DT].

Chardonneret élégant *Carduelis carduelis* S M

Résident relativement commun, nichant probablement au parc ou aux alentours. Noté irrégulièrement en petite quantité.

Présent en hiver, au début et à la fin de l'année. Un groupe de 10-28 oiseaux sur place en novembre - décembre.

Observé rarement en été : seulement une donnée entre le 17 mai et le 29 septembre.

Migration active au printemps et (surtout) en automne : au printemps, 1-4 oiseaux observés à 4 reprises du 21 mars au 13 avril. En automne, notée à 14 reprises entre le 30 septembre et le 11 novembre avec un maximum de 26 le 16 octobre [PR].

Verdier d'Europe *Carduelis chloris* S M

Résident commun, nichant au parc ou aux alentours. 1-6 oiseaux observés tous les jours.

Tarin des aulnes *Carduelis spinus* H M

Pas présent sur place en hiver. Des oiseaux notés en migration au printemps et en automne.

Au printemps noté en petite quantité à 8 reprises du 6 février (2) [PR] au 17 mars (1) [DT].

Observé à 7 reprises en automne entre le 5 octobre (9) [PR] et le 6 novembre (3) [PR/DT], avec un maximum de 28 le 13 octobre [DT].

Serin cini *Serinus serinus* S M

Résident relativement commun, nichant au parc ou aux alentours. 1-2 oiseaux observés irrégulièrement à partir de début mars. Présence hivernale irrégulière - pas de données cette année en janvier-février. Noté sur place début décembre [DT].

Chant entendu pour la première fois le 10 mars [DT].

Noté seulement 2 fois en migration active : mars le 14 (4) [DT] - octobre le 5 (2) [PR].

Bouvreuil pivoine *Pyrrhula pyrrhula* S

Résident discret mais relativement commun, nichant au parc. Observé en petites quantités (1-5 oiseaux) régulièrement. Peu observée en été (pas de données du 28 mai au 15 août). Un juvénile noté sur place le 1 septembre [DT].

Gros-bec casse-noyaux *Coccothraustes coccothraustes* H M

Visiteur hivernal et migrateur peu commun. Contrairement à l'année précédent, pas noté sur place au début de l'année. 1-3 oiseaux notés en migration nord à 5 reprises au printemps entre le 21 février et le 21 mars.

Depuis 2-3 ans il est soupçonné que l'espèce pourrait nicher soit au parc ou dans les environs. Comme l'année dernière, quelques observations intéressantes à la fin de printemps [DT] :

Le 27 avril : un couple survole le parc et se pose sur un arbre dans la friche. Le mâle donne un coup de bec à la femelle avant qu'ils partent vers le sud.

Le 7 mai : un individu en survol local à 06h30.

Le 10 mai : un individu (visiblement une femelle) se pose sur un arbre au Butte Sud à 08h35. Elle reste 3-4 minutes environ avant de décoller vers le Parc Mabilie.

Le 17 mai : un individu survole la Cascade à 08h40.

Le 19 juin : un couple en survol nord, tôt dans la matinée.

Pas de données du 19 juin au 29 septembre (la première observation de l'automne). Noté ensuite à 2 reprises en migration vers le sud : octobre le 31 (3) [DT] - novembre le 1 (2) [DT].

Noté à 2 reprises en hiver à la fin de l'année : décembre les 8 (1 sur place) [DT], 16 (2, survol)

[PR/DT].

Bec-croisé des sapins *Loxia curvirostra* M

Migrateur irrégulier, peu commun. Des survols vers le nord observés à 3 reprises (1 en été et 2 en automne).

Juin le 20 (2) [DT] - septembre le 23 (4) [DT] - octobre le 23 (2) [PR].

Bruant des roseaux *Emberiza schoeniclus* H M

Peu commun et irrégulier en hiver. Noté plus fréquemment au printemps et en automne.

1-7 oiseaux notés régulièrement en migration au printemps, se posant souvent autour de la Mare Perchée. Noté à 18 reprises entre le 29 février et le 7 avril.

Comme d'habitude absent à la fin de printemps et en été - pas observé du 8 avril au 14 octobre.

En automne, noté en petite quantité à 13 reprises entre le 14 octobre et le 15 novembre.

Noté sur place à 2 reprises en décembre : le 16 (1) [PR/DT] et le 30 (2) [PR].

Annexes

Annexe I : Grands rapaces au Parc de Beaumonts en 2012 (210 individus)



Annexe II - Photos



Tadorne casarca : mars le 15



Traquet pâle : mars le 15



Sterne pierregarin : avril le 9



Canard colvert : avril le 23



Pipit des arbres : avril le 29



Torcol : avril le 29



Martinet noir : mai le 10



Héron pourpré : mai le 11



Tourterelle des bois : mai le 15



Rousserolle verderolle : mai le 30



Bondrée apivore : août le 19



Buse variable : septembre le 8



Balbusard pêcheur : septembre le 23



Mésange noire : novembre le 10
